

უპიკი    მოგზაობა    პიკატი    გიგატი

საგარეო ურთიერთობების მინისტრის  
კაბინეტის განყოფილება  
№ 287    ოფისი    1    55

საგარეო ურთიერთობების მინისტრის  
კაბინეტის განყოფილება  
№ 287    ოფისი    1    55

დანიშნულების ადრესი  
15.01.2025    ①

საგარეო ურთიერთობების მინისტრის  
კაბინეტის განყოფილება

13.

# გაქრძელები ინფორმაციის მოძიება

**პროფ. დ. გამეზარდაშვილი** უკანასკნელ წლებში თავისი სოციალური კვლევის სახელად აქცია მე-19 საუკუნის ქართულ ლიტერატურაში კრიტიკული რეალიზმის ჩასახვისა და განვითარების ისტორიული პროცესის გარკვევის პრობლემა. ლიტერატურულ-თეორიული ხასიათის აქტუალურ პრობლემათა შორის ამ პრობლემას ერთ-ერთი მნიშვნელოვანი ადგილი უჭირავს. ამ ადგილს, უწინარეს ყოვლისა, კრიტიკული რეალიზმის თავისებურება განსაზღვრავს. რა არის ეს თავისებურება?

კრიტიკული რეალიზმის ლიტერატურაში, რომანტიზმთან და აღრეულ რეალიზმთან შედარებით, უდიდესი პროგრესული როლი შეასრულა მოწინავე საზოგადოებრივი იდეების განვითარებაში. მან წამოაყენა ეპოქის განმახლებელი რადიკალური იდეები და მოთხოვნები, ჩვენს სინამდვილეში გააჩნდა დიდი ეროვნულ-განმათავისუფლებელი მოძრაობა ცარიზმის კოლონიური ჩაგვრისაგან ქართველი ხალხის დასახსნელად და ლიტერატურა მკიდრად დაუკავ-

შირა მის წარმომშობ ხალხს, ცხოვრებას, ობიექტურ რეალობას. კრიტიკული რეალიზმი თავისი ასეთი მოწინავე მსოფლმხედველობით, სინამდვილის გამოსახვის ობიექტურობით წინააღმდეგობაში აღმოჩნდა მოცემულ კონკრეტულ - ისტორიულ სინამდვილესთან, საზოგადოებრივ ცხოვრებაში გაბატონებულ სოციალურ სისტემასთან. ამ წინააღმდეგობამ არსებითად განსაზღვრა რევოლუციამდელ ლიტერატურაში დადებითი გმირების ხასიათი, მათი ადგილი და მდგომარეობა, კრიტიკული რეალიზმა მთელი თავისი სიმახვილით გვიჩვენა მაშინდელი საზოგადოებრივი ცხოვრების მახინჯი სინამდვილე, პროგრესული იდეების მატარებელი ადამიანების მთელი რიგი ამდღევანდელი სახეები და ამით ხელი შეუწყო მასებში ეროვნულ-პოლიტიკური თვითშეგნების, დემოკრატიულ-განმათავისუფლებელი იდეების განვითარებას.

მაგრამ რამდენადაც არ უნდა გვაზავიადოთ კრიტიკული რეალიზმის როლი, მისი შეზღუდულობა და სისუსტე მაინც საგრძნობია. იგი სინამდვილეს ცალმხრივად, მცდარი იდეოლოგიური პოზიციებიდან განიხილავდა, რის შედეგად ვერ გასცილდა ექსპლუატატორული საზოგადოების უარყოფითი მხარეების კრიტიკას, ვერ შესძლო დადებითი გმირებისათვის ეჩვენებინა ბრძოლის სწორი, რევოლუციური გზა. კრიტიკული რეალიზმის ასეთი შეზღუდულობის მიზეზი თვით ამ რეალიზმის წარმომშობი საზოგადოების მატერიალური ცხოვრების ჩამორჩენილობაა, ეპოქის ჩამორჩენილობა. ამით მან ერთგვარად ხელი შეუწყო კიდევ თავისივე წიაღში სოციალისტური რეალიზმის ნიშნების წარმოშობასა და განვითარებას.

ზოგადი სახით ასე გვესახება კრიტიკული რეალიზმის, როგორც გარკვეული ლიტერატურული მიმართულების რაობა, მისი სირთულე და თავისებურება. მე-19 საუკუნის 40-50-იან წლებიდან ქართული ლიტერატურის განვითარების პროცესი არსებითად კრიტიკული რეალიზმის ჩასახვის, დამკვიდრების, რევოლუციამდელ ხანაში მისი გაბატონების პროცესია. სწორედ ამ პროცესის ისტორიულ-ლიტერატურულ ახსნას, სწორი

მეთოდოლოგიური თვალსაზრისით მის გარკვევასა და გაშუქებას მიუძღვნა პროფ. დ. გამეზარდაშვილი 1953 და 1957 წლებში გამოცემული ორი კაპიტალური ნაშრომი საერთო სახელწოდებით: „ნარკვევები ქართული რეალიზმის ისტორიიდან“ (1-ლი და მე-2 ტომი), რომლებიც, სამწუხაროდ, ჩვენი ლიტერატურული კრიტიკის მიერ დღემდე ჯეროვნად შეუფასებელი დარჩა.

ამ რამდენიმე ხნის წინათ გამოცემილი „საბჭოთა საქართველო“ მკითხველებს მიაწოდა პროფ. დ. გამეზარდაშვილის ნარკვევების პირველი ტომის განახლებული გამოცემა. იგი, ქართული რეალიზმის პირველი წარმომადგენლების ცხოვრება-შემოქმედების საფუძვლიან ანალიზთან ერთად, ჩვენს ყურადღებას იქცევს ლიტერატურულ-თეორიული საკითხების დასმის მრავალმხრივობით. მათი გადაწყვეტის სისწორით, მეცნიერული არგუმენტაციის დამაჯერებლობითა და აზროვნების სიკმალით. ეს ნიშნები და ასლებურება უმთავრესად შედგენილია იმ ზოგადპრობლემატური საკითხების განხილვისას, რომელთა მიზანია კრიტიკული რეალიზმის რაობის, მისი სპეციფიკის, ჩამოყალიბების პირობებისა და მეზობელი, პროგრესული იდეების სოციალურ-ესთეტიკური საფუძვლების გარკვევა. ტომში შესული ძირითადი მონოგრაფიული ნარკვევები „გიორგი ერისთავი“ (გვ. 9-196), „ზურაბ ანტონოვი“ (გვ. 197-276), „ლაგერენტი არდაზანი“ (გვ. 277-316) და „დანიელ ჭონჭიჭი“ (გვ. 397-436) პირველ რიგში გამსჭვალულია სწორედ ამ საკითხების ორმაღ, თანმიმდევრულად გაშუქების პათოსით.

და მართლაც, თუ გიორგი ერისთავი, როგორც პროფ. დ. გამეზარდაშვილი ცხადყოფს, „ქართულ ლიტერატურაში სათავე დაუდო კრიტიკულ რეალიზმს, რომელიც ყალიბდებოდა რომანტიზმთან ბრძოლაში და საბოლოოდ გაბატონდა სამოციან წლებში“ (გვ. 196), ზურაბ ანტონოვი „ჩვენი მწერლობა გაამდიდრა დემოკრატიზმით და წინ წასწია ლიტერატურის ხალხურობის პრობლემა“, რითაც „გიორგი ერისთავთან ერთად ქართული მწერლობის წინაშე ახალი სამყარო გადაშალა, ინტერესთა ახალი სფერო შექმნა“ (გვ. 275). მეორე მხრივ, თუ „ქართულ ლიტერატურაში გ. ერისთავის მიერ საფუძვლავითი კრიტიკული რეალიზმი ლ. არდაზანმა განავრცო და განამტკიცა პროზაულ „ჟანრში“ (გვ. 392-393), დანიელ ჭონჭიჭემ „მთელი სიღრმითა და დამაჯერებლობით გვიჩვენა ძირები იმ სოციალური ბოროტებისა, რომელთა შესახებ ასე აშკარად და მოურიდებლად ჯერ კიდევ ვერაფერი ეთქვათ იმ თანამედროვე რეალისტებს (გ. ერისთავი, ზ. ანტონოვი, ლ. არდაზანი)“, რის გამო იგი ბუნებრივად ყველაზე ახლო აღმოჩნდა „თერგდალეულთა ესთეტიკასთან“ (გვ. 436).

მკვლევარი ასეთი გარკვეული ლოგიკური თანმიმდევრობის, სწორი მეთოდოლოგიური კონცეპ-

ციისა და კონკრეტული ლიტერატურული მოვლენების ერთმანეთთან მტკიცედ დაკავშირების საფუძველზე ცდილობს მკითხველს თვალნათლივ უჩვენოს მე-19 საუკუნის 40-50-იან წლებიდან 60-იან წლებამდე ქართული ლიტერატურის რეალისტური გზით განვითარების ის აღმავალი პროცესი, რომელმაც სათანადო ნიადაგი მოამზადა თერგდალეულთა მსოფლმხედველობის ფორმირებისა და კრიტიკული რეალიზმის საბოლოოდ გაბატონებისათვის. ეს მომდევნო ეტაპი პროფ. დ. გამეზარდაშვილს კიდევ უფრო მეტი სრულყოფილობით, სიმახვილითა და გამჭვირვალობით განხილული აქვს 1957 წელს გამოცემული ქართული რეალიზმის ისტორიის ნარკვევების მეორე ტომში, რომელიც უაღრესად მნიშვნელოვანი შენაძინი იყო ქართულ ლიტერატურათმცოდნეობაში.

ამის შემდეგ, ბუნებრივია, მკითხველი გაძლიერებული ინტერესით მოიხილავს პროფ. დ. გამეზარდაშვილის „ნარკვევების“ მე-3 ტომს, რომელშიაც, ავტორის დაპირების თანახმად, გაშუქებული იქნება კრიტიკული რეალიზმის განვითარება შემდგომ ეტაპზე (80-90-იანი წლები) და რევოლუციამდელ ლიტერატურაში სოციალისტური რეალიზმის საწყისების საკითხი.

პ. თოფჩია

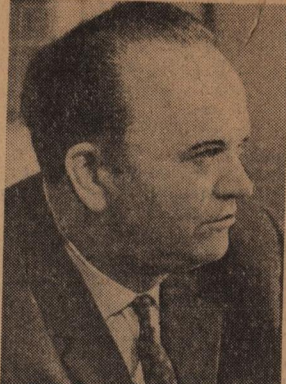
რედაქციის 24/IX 1963

თავი მოგვეყარა მდიდარი ქართული ლექსისათვის. განზრახულია მომავალ წელს ძირითადში დამთავრდეს სასიმფონიო მასალის ამოწერა ყველა იმ ძეგლიდან, რომლებიც საინტერესო არიან პოემის ლექსიკონის ან ამა თუ იმ ბუნდოვანი ადგილის დადგენისათვის.

ამასთან პარალელურად მეცნიერ-თანამშრომელთა მეორე ჯგუფი სპეციალურად ამუშავებს რუსთველიანობის ლიტერატურას და ამზადებს საკომენტარო მასალას. დღეისთვის დამუშავებულია ბიბლიოგრაფია უახლესი ლიტერატურის გათვალისწინებით და ამოკრებილია მასალები რამდენიმე ათეული ავტორის შრომებიდან.

კომისიასთან ჩამოყალიბდა ცალკე ჯგუფი, რომელიც შეუდგა „ვეფხისტყაოსნის“ ხელნაწერთა შესწავლას. განზრახულია, რომ „ვეფხისტყაოსნის“ აკადემიური გამოცემის პირველ ტომად გამოვიდეს „ვეფხისტყაოსნის“ ხელნაწერთა სრული მეცნიერული აღწერილობა. ამავე ტომს დაერთვის ყველა მნიშვნელოვანი ხელნაწერის ნიმუში და ხელნაწერებში არსებული პოემის მინიატურების ფოტოსურათები. ხელნაწერის გაგრეფულ აღწერას დაერთვის სრული ბიბლიოგრაფია. აქ იქნება

## მ. შაჰავერიანის 50 წელი შეესრულა



სახელგანთქმული კომპოზიტორი, საბჭოთა კავშირის სახალხო არტისტი, სსრ კავშირის უმაღლესი საბჭოს დეპუტატი ალექსი შაჰავერიანი თანამედროვე ქართული მუსიკალური კულტურის ბრწყინვალე წარმომადგენელია, მისი

შემოქმედება დამახასიათებელი პოპულარობით სარგებლობს არა მარტო საქართველოში, არამედ მთელს საბჭოთა კავშირში. ა. შაჰავერიანის ნაწარმოებებმა აღაიარა მოიპოვა აგრეთვე საზღვარგარეთის მრავალ ქვეყანაში.

ა. შაჰავერიანის შემოქმედებისათვის დამახასიათებელია მაღალპროფესიონალიზმი და ხალხურობა, თემატური მრავალფეროვნება, ცხოვრებისეული სახეები, მდიდარი მუსიკალური ენა. მან ქერ კიდევ ახალგაზრდად მიიყვრო ქართული მუსიკალური საზოგადოების ყურადღება სიმღერებით: „არ დაიდარლო დედაო“, „ცისა ფერს“, „შენ საქართველოს დედოფლობა დაგმუნდებოდა“, „სიმღერა არსენაზე“, „შეზარე“, „ორგველა“, „მღვთა“ და სხვ. ხალხის სიყვარულით სარგებლობს კომპოზიტორის საორკესტრო მინიატურები და სიმფონიური სურათები „ლაშქრული“, „მუშლი მუხანა“, „ხორში“ და „მხედრული“.

ღიძი სამშულო ომის დროს დაიდგა ა. შაჰავერიანის ოპერა „დედა და შვილი“, რომელიც შექმნა კომპოზიტორმა ილია ჭავჭავაძის პოემის მიხედვით. კომპოზიტორი ნაყოფიერად მუშაობს და თეატრში.

„საფორტიპიანო კონცერტი“ და რვა ნაწილიანი ორატორია „ჩემი სამშობლოს დღე“.

ა. შაჰავერიანის ყველაზე დიდი პოპულარობა მოუპოვა ბალეტმა „ოტელიო“. ამ ნაწარმოებში კომპოზიტორმა შესწლო მუსიკაში აქტივური როლი შექმნის გენიალური ტრადიცია.

ა. შაჰავერიანი ნაყოფიერ საზოგადოებრივ მოღვაწეობას ეწევა. იგი არის საქართველოს კომპოზიტორთა კავშირის თავმჯდომარე, მუშაობს სახელმწიფო კონსერვატორიაში, სახელმწიფო ფილარმონიაში და სხვ.

ა. შაჰავერიანი ქართველი მწერლების მეგობარია. თავისი შემოქმედების საფუძველად ყოველთვის იყენებს როგორც კლასიკური, ისე თანამედროვე მწერლობის ნიმუშებს.

ქართული მწერლები, მთელს ჩვენს ხალხთან ერთად, დღესაც სიციხეებშია და ახალ შემოქმედებით წარმატებებს უსურვებენ ძვირფას ოუბლიარს.

გემრიელი მჭადი იცის აქებურმა სიმღერამა. შეუდარებელი ღერო დგება ჩვენი სუბრძინსაგან. მაგრამ მათ არც აქებური ბალოები: ურიშა, მწვერიფება, ქუჩი, დეჯა, რძიანა ჩამორჩება. თუ ეს მართალი არ არის — განაგრძობს არსენაველი — ერთხელ უნახეთ. გაუსინჯეთ გემო ალავერდთვრისის მეცხოველეობის ფერმაში მოწვეული რძის, ამოცხნილ ყველს, სუკუნეს, ხაჭოს. მაღლობის მტკნარ ეტყვი კვარაცხელიურის მომწებებელსა და მწველუმომველს.

## პენანი

ოთხმოცდაერთი პეტტარი ვენახი აქვს კოლმურნიობას საზოგადოებრივ ფონში. ყველაზე მტკნარ ვაზებში აქ გაერყელებულია ციცი და ცოლიკური.

წელს კოლმურნიობა ორმოცდაცამეტი პეტტარიდან მოიღოს მოსავალს. დანარჩენი ახალშენებია. ესენი მომდევნო წლებში გამოიღებენ ნაყოფს. ახალი სავენახეობები მზადდება. თვრინ-ალავერდში წესად არის შემოღებული ახალ ნარგავთა ყოველწლიური მატება. ვაზის გაშენება, მოვლა, უჩინს შერევა ამ სოფლებში ყველაზე ძველი, ნაცალი, მოვარის და რთული საქმეა. მოსახლეობაც მას შესისხლხორციება. შევენახეობაში ყველა დიდ დახელოვნებას იჩენს.

ვადაბარვა, დაფესოება, გამორჩა, შეხმარ-დამსკდარი კანის შემოფენვა, გასხვლა, შეწამლა, გორგრდის შეფრქვევა, მწრომელ მათგანს ჩამოთვლი. ყველაზე წვე

## დ მაქსზე

მუნიციპალიტეტის კარლ შარქისის მოღვაწეობა კაცობრიობის წათელი მომავლისთვის.

ფილმის პირველ კადრებშივე მაყურებლებმა ნახავენ ენგელსს, უნი შარქსს, ჰენსს, ბისმარკს, ბაქუნინს და სხვა ისტორიულ პირებს.

ფართოვრანიან ვარიანტთან ერთად ფილმი გააღებელი იქნება ჩვეულებრივი ვარიანტისა.

ფილმის გადაღების დამთავრება განზრახულია 1964 წლისათვის. რის შინა

## დერაქადაქის ექრანებზე

მოსკოვის კინოთეატრების, კლუბების, კულტურის სასახლეების ეკრანებზე წარმატებით უჩვენებენ ერთგული ჩაგვრისაგან განთავისუფლებული ქვეყნებისადმი მიძღვნილ დოკუმენტურ ფილმებს.

ეს ფილმები მაყურებელს მოუთხოვნიან აზრის, აფრთხილის და ლათინური ამერიკის იმ ქვეყნებზე, რომლებმაც უახლოეს ხანში მოიპოვეს თავისუფლება და დამოუკიდებლობა.

მისი ნამდვილი გვარი და სახელი იყო სიმონ ტერ-ბეტროსიანი. იგი ხან თავად იყო, ხან ლარიბი გუბი გორიდან, სადაც ის დიპლომატი, ხან ვანდარში, ხან მალალი საზოგადოების საღონთა ხშირი სტუმარი. და საერთოდ იგი ცნობილი იყო მოკლე პარტიული მტკსახელით — კამო. მის პარტიულ ანექდატში ეწერა: დამატრებულა — ექსკუსერ, გაქცა — სამეგრ, სიციხილით დასჯა მისსაგა — თოხჯერ, ლემენდასავით დაუფერებელი ცხოვრება. მაქსიმ გორკი შენიშნავდა: რომ დავწერო კამოზე ყოველივე ის, რაც გამიგონია, არავენი დამიჯერებს ასეთი კაცის ნამდვილ არსებობას და მეტი-ხველი კამოს სახეს მიიღებს, როგორც ბელეტრისტის გამოგონებულს... და რა იშვიათად ხდება, როცა სინამდვილე

## „რეპოლუციას“

სჭარბობს „გამოგონებას“ თვისი სირთულითა და სიციხადით.

„რეპოლუციის სჭარბობა“ — უბრალოდ ამბობა კამო და აუთებდა მისს, რის გაკეთებაც აღამაინს ძალოთნის ათამბტ...

## ივნისის კლენუმს მიეძღვნა

26 სექტემბერს რესპუბლიკის პარკურატურის მუშაკთა კლუბში შედგა ლიტერატურული სადამო მოძღვნილი სკკპ ცენტრალური კომიტეტის ივნისის პლენუმისადმი. საღამო შესავალი სიტყვით გახსნა რესპუბლიკის პარკურატურის მოადგილემ გ. ბიწაძემ.

მღვიანმა ბ. უღენტმა, საქართველოს მწერალთა კავშირის პირველმა მღვიანმა, პოეტმა-აკადემიკოსმა ი. აბაშიძემ დასწერებს გაუზარა პლენუმზე მიღებული შთაბეჭდილებები და წაიკითხა ახალი ლექსები. ახალი ლექსები წაიკითხა აგრეთვე პოეტმა ი. ნინოვიძემ. ქართველი მწერლებს მიესალმნენ რესპუბლიკის პარკურატურის მუშაკები ი. ჩაღუნელი, რ. წანგური და გ. გვაგაძე.

სკკპ ცენტრალური კომიტეტის ივნისის პლენუმის შედეგებისა და ქართველი მწერლების ამოცანების შესახებ ილაპარაკა საქართველოს მწერალთა კავშირის

საქართველოს რესპუბლიკის

საგარეო ურთიერთობების სამსახური

გან (2) გიგანტი ) 1993

02.11.93. გიგანტი ) გიგანტი