

8.3.

20 14.01.2025

20250328 20250328

202 1 51

202 1 51

omgghnd 8nggr 8nggr

მწვანე ხოდაბუნი

(დასასრული)

ლი უნდოდათ მისივე წინააღმდეგ გამოეყენებინათ, მისთვის სახელი გაეტეხნათ, დაესაჯათ, მაგრამ მათი ცდები მარცხით დამთავრდა. კოლმეურნეობის პარტორგანიზაცია, აქტივი, ხალხი მხარს უჭერს სესეს. სიმართლე იმარჯვებს. რაიკომის მდივნის სახით პარტია გასაქანს აძლევს ყოველივეს საღს, მოწინავეს, საზოგადოების წინსვლისა და განვითარებისათვის სასარგებლო მოსაზრებებს, გზიდან იცილებს იორაშვილის მსგავს უმგვანო მუშაკებს და სახავს ხაზრეთის კოლმეურნეობაში მდგომარეობის გაუმჯობესების მკვეთრ ღონისძიებებს.

ასეთი პერსპექტიული მონახაზით იხურება პირველი წიგნის უკანასკნელი ფურცლები. რას გვიჩვენებს ნაწარმოებში გამოსახული კონფლიქტები? საითკენ ამავნილებს მკითხველის ყურადღებას მწერალი?

„მწვანე ხოდაბუნი“, უპირველეს ყოვლისა, ნერგავს ღრმა სიყვარულს სამშობლოსადმი, საბჭოთა სახელმწიფოებრივი წყობილებისადმი, კომუნისტური პარტიისადმი. რომანი მთელი სიცხადით გვიჩვენებს, თუ როგორ, რა გზით იკიდებენ ფეხს ჩვენს ცხოვრებაში წარსულის ვადმონაშთები, ბოროტმოქმედება და სიყალბე, როგორ უპირისპირდებიან ისინი ჯანსაღსა და პროგრესულს, რა მძაფრი კონფლიქტის ხასიათს იღებს ხშირად ახალსა და დრომოჭმულს შორის შეჯახება.

ბორის ჩხეიძემ სესეს სახით დახატა პათოსანი, გულწრფელი და სიმართლისათვის თავდადებული მებრძოლის განზოგადებული სახე. ის საერთო სიყვარული, თანაგრძნობა და მხარდაჭერა, რასაც სესე ხვდება პარტიულ ხელმძღვანელობისა და ხალხის მხრივ, წარმოადგენს რომანის ძირითად პათოსს, მისი იდეურ-ემოციური შემოქმედების ძლიერების წყაროს.

რომანში სესეს გვერდით დახატულია მთელი რიგი დადებითი, ღრმად დასამახსოვრებელი პერსონაჟები, მათ შორის

განსაკუთრებით აღსანიშნავია ზინა, ელენე, კერძოდ, ახალგაზრდა ბრიგადირი ნინია შალიბაშვილი, რომელიც სესეს მსგავსად მკვეთრად უპირისპირდება კოლმეურნეობის გადაგვარებულ ხელმძღვანელს. იგი არის ახალი, საზოგადოებრივად სასარგებლო საქმეების ინიციატორი; მოქალაქეობრივი სისპეტაკე იქცევა სათავედ ნინიასა და ლეონილა თულაშვილის მეგობრობისა, რაც შემდეგ წმინდა და გულწრფელ ტრფიალებაში გადაიზრდება. ნაწარმოებში მათი მეგობრობისა და ურთიერთობის სიუჟეტურა ხაზი მხოლოდ ჩანასახ მდგომარეობაშია მოცემული, მაგრამ უკვე მკაფიოდ გამომჟღავნებული მათი საუკეთესო მისწრაფებები და განწყობილებები ნათლად მოწმობენ, თუ რა მყარი, საიმედო, მზარდი ძალა იზრდება, მომავალი დღეების გულგასახარად, ხაზრეთის მიწაზე!

ცხოვრებისეული სიმართლის ეს მძლავრი პათოსი განაპირობებს „მწვანე ხოდაბუნის“ იდეურ-მხატვრულ გამარჯვებას.

ამ საერთო ღირსებებს ამკობს და ამშვენიერებს სიტყვის დახელოვნებული ოსტატისათვის დამახასიათებელი სტილური თავისებურებანი. პერსონაჟების მეტყველებას ის ზომიერად უნარჩუნებს კოლორიტულ ქართლურ ნიჟანსებს. ხაზგასმით აღსანიშნავი ამ შემთხვევაში ის არის, რომ ბორის ჩხეიძე პერსონაჟების მეტყველებას, სრულიად მართებულად მეტწილად წარმოგვიდგენს ლიტერატურულ-სტილიზირებული ფორმით. ამით ის მკაფიოდ და ნათლად გვიჩვენებს ადამიანთა შეგნებაში მომხდარ ცვლილებებს, ცხადყოფს საბჭოთა კულტურის, ტექნიკის, მეცნიერების, ეკონომიკის ამაღლების შედეგად დიალექტური ფორმების კრისტალიზაციის იმ პროცესს, რომელსაც ერთიანი ქართული სალიტერატურო ნორმების ხალხის მეტყველებაში საბოლოოდ გაბატონებისაკენ მივყავართ.

ყველაფერი ეს მისასალმებელი და გასახარებელია.

კოჭრიან ხელის ვალი რომ მმართველს.

ს ა მ შ ო ბ ლ ო ს

ნანული ქვაურია

მი უშენოდ გამხმარ ძეწნას დაჰიდრები,
გული შენთვის დამიფერფლავს, დამიწვია.
დღეში ასჯერ დასაკოცნო, სავედრებო,
შენი ტრფობა მუდამ ახლად დამიწყია.

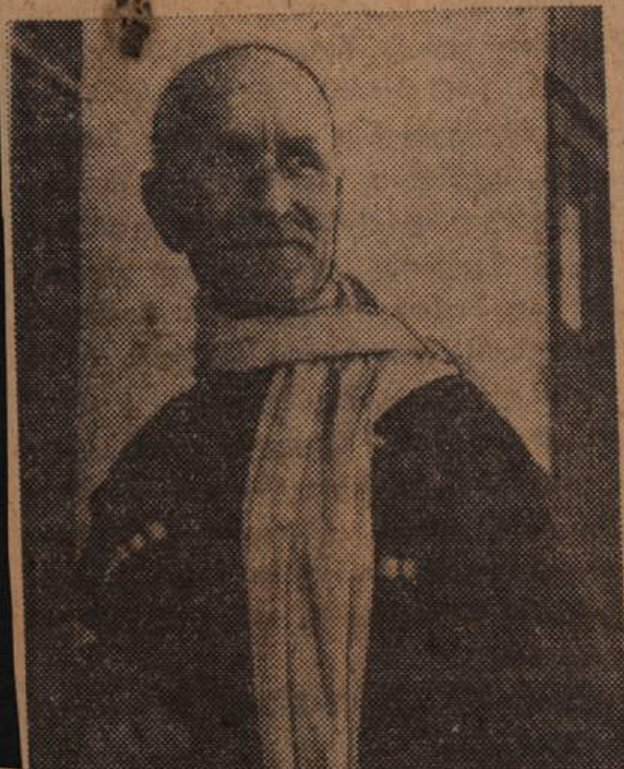
ცა ფირუზი წამწამებზე დამფენია,
შენი ვარ და მხოლოდ შენთვის მიცოცხლია,
ლამით არც კი მძინებია, — გამთენიას
წამოგმდგარვარ და მიწისთვის მიკოცნია.

შენი მთები მეტრფიან და მიცინიან,
შენი მიწა ვერასოდეს გადათელონ.
შენს წვიმაში შენთან ერთად მიწვიმია,
აფრებივით მთებიანო საქართველო!

ივლიანის ენთუზიასტი

ბის დამყარების შემდეგ დ. აბრალავა ოლიმპიადებში. 1937-1938 წლებში უფრო მეტი გატაცებით ემსახურება თავის საყვარელ საქმეს. იგი ხელმძღვანელობს წალენჯიხის რაიონულ გუნდს. გუ-

დ. აბრალავას გუნდი ოთხმოც კაცს ითვლიდა. იმ ხანებში ჩხოროწყუში ჩამოვიდა და კომპოზიტორი გ. კოკელაძე, რომელმაც ფირზე ჩაწერა გუნდის მიერ შესრულებული რამდენიმე სიმღერა, მათ შორის ნაღური — „ოდოია“.



1945 წლიდან დ. აბრალავა ჩხოროწყუს ეთნოგრაფიული გუნდის აქტიური წევრია. ხანდაზმულობის მიუხედავად, იგი კოლმეურნეობაში მუშაობს და ამავე დროს სიყვარულით აგროვებს და ამუშავებს ხალხურ სიმღერებს. ამ პერიოდში მან გუნდისათვის დაამუშავა სიმღერები „აბა, მითხარ“, „დედამთილი ლაპარაკობს“, „იერიში“, „მგზავრული“ და სხვ. 1949 წლიდან დ. აბრალავა საცხოვრებლად გადადის ქ. ფოთში და მუშაობას იწყებს ფოთის სიმღერისა და ცეკვის ანსამბლში. აქ მან შექმნა მშვენიერი მელიოდა „ედემის ბაღი“ და გადასცა იგი ფოთის კულტურის სახლის გუნდს. ეს სიმღერა ჩაწერილია ფირზე და მას ხშირად...

mhi (2) 30/11/93

02.11.93 30/11/93